

Verfügbare SmartParts - .smt

- RUWA forwa 2000 Anschluss-Systeme
- RUWA Distanzkörbe
- RUWA Spezialmatten-ruwatec
- ebea KP Kragplattenanschlüsse
- ebea BEWA Bewehrungsanschlüsse
- euro RSH/RSV/ID Bewehrungsanschlüsse
- ebea QD Querkraftdorne
- RUWA RB Rohrbewehrungssystem
- RUWA DIBE Diskontinuitätsbewehrung
- Peikko PSB, PSB PLUS, CUBO Durchstanzbewehrungssysteme
- Peikko MODIX Schraubmuffensystem

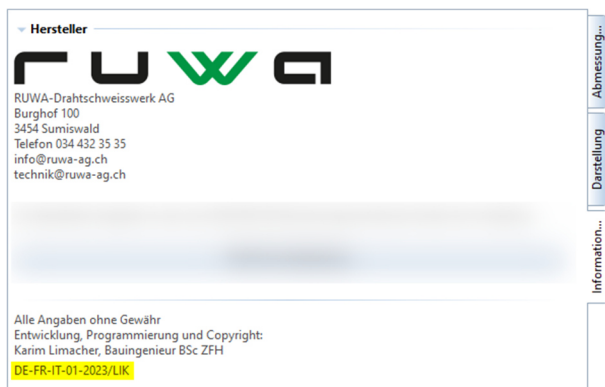
Verfügbare Reports (Bestelllisten) - .rdlc

- Reports zu den oben aufgelisteten SmartParts (dreisprachig verfügbar: DE, FR, IT)
- zusätzlich «RUWA Trennplan-Mattenschneideskizze» für Allplan-Matten

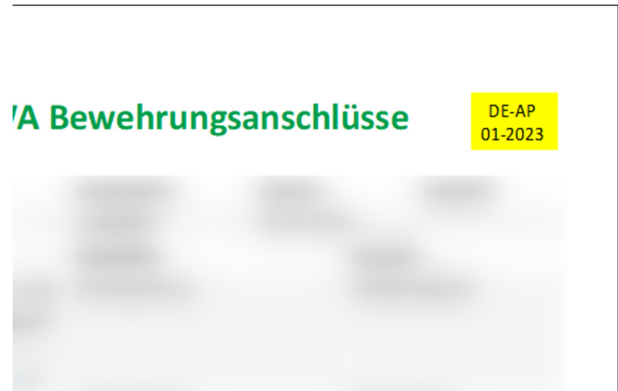
Version

Momentan ist die Version **01-2023** aktuell verfügbar. Die Versionsnummer ist in den SmartParts im Reiter «Informationen» sichtbar und auf den Reports in der rechten oberen Ecke. Bitte nutzen Sie wenn immer möglich die aktuellen Versionen:

SmartParts

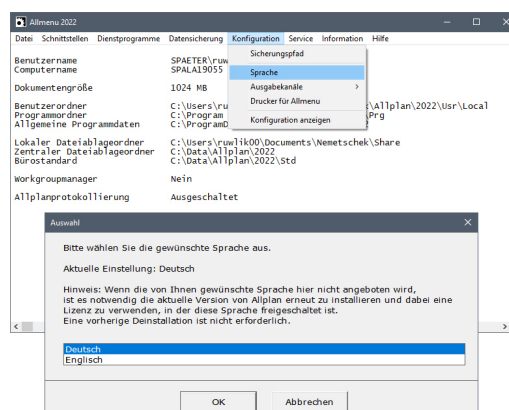


Reports



Sprachen

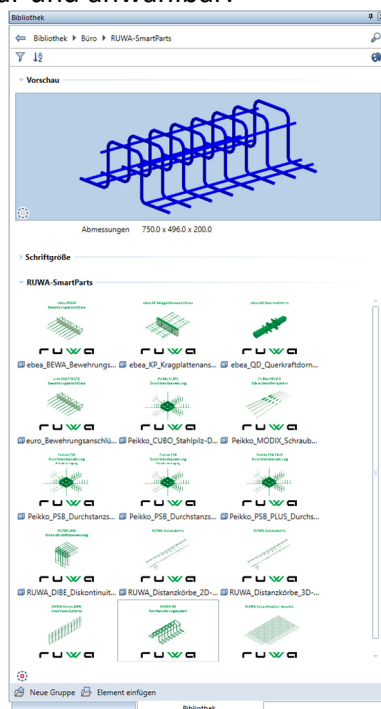
Alle SmartParts sind in den Sprachen DE, FR, IT und EN lokalisiert. Die SmartParts passen sich dabei der eingestellten Allplan-Sprache automatisch an. Die Allplan Sprache kann im Allmenu angepasst werden:



Anleitung zur Speicherung und Verwendung der Smartparts (.smt) bzw. Bestell-Reports (.rdlc)

Smartparts

- Für die Allplan-Bibliothek ist der Speicherort *C:\Daten\Allplan\Allplan 20xx\Std\Library* zu verwenden. Der Speicherort kann je nach Wahl bei Installation auch abweichen. Den Ordner *RUWA-SmartParts* in den oben genannten Pfad kopieren. Danach ist der Ordner in der Bibliothek verfügbar und anwählbar:



- Die Smartparts können auch per Drag and Drop aus einem frei wählbaren Speicherort in Allplan eingefügt werden (SmartParts auf Allplan-Zeichenfläche ziehen).

Reports DE

- Für die Reports (.rdlc) den Speicherort *C:\Daten\Allplan\Allplan 20xx\Std\Reports\deu* verwenden. Der Speicherort kann je nach Wahl bei Installation auch abweichen. Den Ordner *RUWA-Reports DE* in den oben genannten Pfad kopieren.

Reports FR

- Für die Reports (.rdlc) den Speicherort *C:\Daten\Allplan\Allplan 20xx\Std\Reports\fra* verwenden. Der Speicherort kann je nach Wahl bei Installation auch abweichen. Den Ordner *RUWA-Reports FR* in den oben genannten Pfad kopieren.

Reports IT

- Für die Reports (.rdlc) den Speicherort *C:\Daten\Allplan\Allplan 20xx\Std\Reports\ita* verwenden. Der Speicherort kann je nach Wahl bei Installation auch abweichen. Den Ordner *RUWA-Reports IT* in den oben genannten Pfad kopieren.

- Die Bestell-Reports können auch aus einem frei wählbaren Speicherort verwendet werden.

Listenkopf

Die Reports werten auch den Allplan-Listenkopf aus. Sie können so die Informationen für den Listenkopf bequem übertragen. Der Allplan-Listenkopf kann in der Bibliothek gefunden werden und wird durch die Allplan Schweiz AG bereitgestellt:

The screenshot shows the 'Bibliothek' window on the left with 'Listenkopf' highlighted. A green arrow points to a central box labeled 'Listenkopf' containing the following fields:

- Trennzeichen Projekt - Plan
- zu Plan Nr.
- Betonstahllisten Nr.
- Gezeichnet
- Geprüft
- Revisor
- Stahlqualität
- Einbaort
- Bauteil

A second green arrow points to the right, showing a preview of the 'Bestellformular ebea QD Querkraftdorne' report. The report includes a header with 'DE-AP 01-2023' and a table with the following data:

Pos.	Anzahl (Stk.)	Bemerkungen / Bauteil	Typ	Dom	Höhe	Bauzeit A/B (in Tage)	Anzahl (Stk.)	W (mm)	StM	Fuge (mm)	Grafik
1		QD-18	A	x	x	2	2	200			
			B			2	2	200			

Below the table is a 'Fräseanforderung' section with a table:

A	B	A	C
(2 x 6)	(2 x 6)	(2 x 6)	(2 x 6)

At the bottom of the report, there is a note: 'BEI FRAGEN ZUM SMARTPART ODER ZU DEN EBEA QD QUERKRAFTDORNEN WENDEN SIE SICH BITTE AN UNSERE INGENIEURE.'

Weitere Felder, wie z.B. Liefertermin oder Bemerkungen können Sie über die Parameter «Benutzerinteraktion» im Report-Fenster beeinflussen und ergänzen:

The screenshot shows the 'Report' window with the 'Parameter' list on the left. The 'Benutzerinteraktion' section is highlighted with a green box and contains the following fields:

- Bemerkung1
- Bemerkung2
- Bemerkung3
- Kontaktperson
- Lieferdatum
- ObjektRUWA
- SeiteNr 1
- Tel_Baustelle

The right side shows a preview of the 'Bestellformular ebea BEWA Bewehrungsanschlüsse' report. The report includes a header with 'DE-AP 01-2023' and a table with the following data:

Typ	Stab	WD	Profil	Masse	Anzahl	W	Gewicht
Pos. Nr.	Ø (mm)	(mm)	B (mm)	(kg/m)	(Stk.)	(mm)	(kg/m)
A	18	10	20	2.0	10	125	7.4

Below the table is a 'STANDARTYPEN' section with a table:

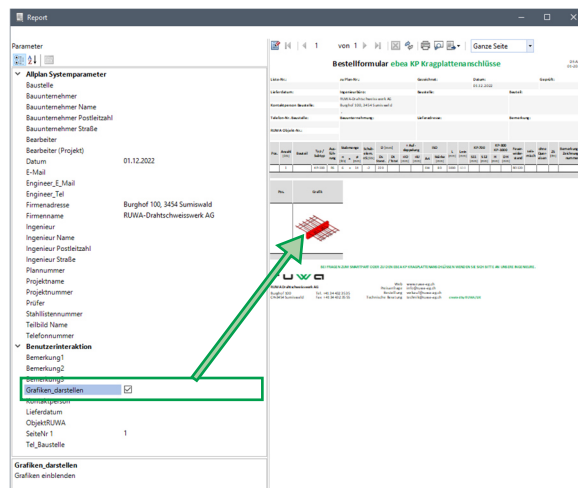
Typ A	Typ B	Typ E	Typ F	Typ G
Typ C	Typ C2	Typ K	Typ L	Typ N

At the bottom of the report, there is a note: 'BEI FRAGEN ZUM SMARTPART ODER ZU DEN EBEA BEWA BEWEHRUNGSANSCHLÜSSEN WENDEN SIE SICH BITTE AN UNSERE INGENIEURE.'

Grafiken

In den Reports werden die SmartParts jeweils als Grafik dargestellt. Bei den folgenden Reports kann die Grafik aus Platzgründen auch deaktiviert werden:

- RUWA Spezialmatten-ruwatec - Report DE-AP 01-2023.rdlc (*nur Listenmatten*)
- ebea KP - Report DE-AP 01-2023.rdlc



Zoomen und Markieren von Elementen

Es ist möglich, im Report über einen Klick auf die Positionsnummer oder Grafik auf das verlegte SmartPart zu zoomen. So können die SmartParts im Modell gefunden werden. Wichtig: Diese Funktion steht nur ausserhalb der Druckvorschau zur Verfügung.

1 von 1 | 100%

Pos.	Anzahl [Stk.]	Bemerkungen / Bauteil	Typ	Dorn	Hülse	Bügelkorb			BSM		Grafik	
						Bauteil A/B	Anzahl [Stk.]		H [mm]	Typ		Fuge [mm]
							pro Dorn	pro Pos				
1			QD-43	x	x	A	2	2	200	-	-	
						B	2	2	200			

Mehrere SmartParts

Folgende Reports werten gleichzeitig mehrere SmartParts aus:

- RUWA Spezialmatten-ruwatec - Report DE-AP 01-2023.rdlc
 - RUWA Spezialmatten-ruwatec - SmartPart
 - RUWA Distanzkörbe - SmartPart
- RUWA Trennplan-Mattenschneideskizze - Report DE-AP 01-2023.rdlc
 - Allplan-Lagermatten
 - RUWA forwa 2000 - SmartPart
 - RUWA Distanzkörbe - SmartPart



Kontakt / Technischer Support

Bitte sende Sie Ihr Feedback oder Ihre Anregungen an technik@ruwa-ag.ch. Allfällige Softwarefehler in den SmartParts oder Reports sind immer direkt der **RUWA** unter der gleichen Email-Adresse zu melden.

Endbenutzer-Lizenzvertrag (EULA)

für alle Allplan-SmartParts und dazugehörige Reports
(zusammenfassend bezeichnet als „SmartParts“ im Weiteren)

BITTE LESEN SIE DIE BEDINGUNGEN DIESER Lizenzvereinbarung sorgfältig, bevor sie die Nutzung der SmartParts fortsetzen: Durch Nutzung und Kopieren der SmartParts erklären Sie sich mit den Bedingungen dieses EULAs einverstanden. Dieser Lizenzvertrag stellt die gesamte Vereinbarung über die SmartParts zwischen Ihnen und der RUWA-Drahtschweisswerk AG dar. Wenn Sie nicht mit den Bedingungen dieser EULA einverstanden sind, verwenden Sie die SmartParts nicht.

1. Lizenzgewährung

(A) Installation und Verwendung: Die RUWA-Drahtschweisswerk AG gewährt Ihnen das Recht zum Download und Nutzung der SmartParts auf Ihrem Gerät, auf dem eine ordnungsgemäss lizenzierte Kopie von Allplan installiert ist.

(B) Sicherungskopien: Sie dürfen Kopien der SmartParts, die erforderlich sind für die private Sicherung und Archivierung, anfertigen.

(C) Datenaustausch: Bei Austausch von Allplan-Daten mit Zweigniederlassungen oder am Projekt beteiligten externen Planungspartnern dürfen die verlegten SmartParts mitkopiert und weiterverwendet werden.

2. Beschreibung anderer Rechte und Einschränkungen

(A) Verteilung: Sie sind nicht berechtigt Kopien der SmartParts an Dritte weiterzugeben. Dritte müssen jeweils die aktuelle Version gemäss den verfügbaren Bezugsquellen downloaden. Ausnahme davon bilden SmartParts, die bereits verlegt wurden.

(B) Verbot von Reverse Engineering, Dekompilierung und Disassemblierung: Sie dürfen nicht zurückentwickeln, dekompileieren oder disassemblieren, ausser und nur in dem Umfang, der ausdrücklich durch geltendes Recht ungeachtet dieser Einschränkung zulässig ist.

(C) Vermietung: Sie können die SmartParts nicht vermieten, verpachten oder verleihen. Es ist nicht gestattet, aus den SmartParts in irgendeiner Weise finanzielle Vorteile zu erlangen.

(D) Support Service: Die RUWA-Drahtschweisswerk AG kann Ihnen Dienstleistungen („Supportleistungen“) im Zusammenhang mit den SmartParts bereitstellen. Jeder ergänzende Software-Code, der Ihnen als Supportleistungen der SmartParts angeboten wird, unterliegt den Bestimmungen und Bedingungen dieses EULAs.

3. Kündigung

Ungeachtet aller sonstigen Rechte kann die RUWA-Drahtschweisswerk AG diesen Lizenzvertrag kündigen, wenn Sie gegen die Bedingungen. In einem solchen Fall müssen Sie alle sich in Ihrem Besitz befindenden Kopien der SmartParts löschen.

4. Copyright

Alle SmartParts sowie alle Kopien davon gehören der RUWA-Drahtschweisswerk AG.

5. Keine Garantie

Die RUWA-Drahtschweisswerk AG lehnt ausdrücklich jede Gewährleistung für die SmartParts ab. Die SmartParts werden „wie bereitgestellt“ angeboten, ohne jegliche ausdrückliche oder stillschweigende Gewährleistung jeglicher Art. Die RUWA-Drahtschweisswerk AG übernimmt keine Gewähr oder Haftung für die Korrektheit oder Vollständigkeit der Informationen, Texte, Grafiken, Links oder anderer Inhalte die in den SmartParts enthalten sind. Die RUWA-Drahtschweisswerk AG lehnt es weiter ausdrücklich ab jegliche Gewährleistung oder Zusicherung an Benutzer oder Dritte weiterzugeben.

6. Haftungsbeschränkung

In keinem Fall haftet die RUWA-Drahtschweisswerk AG für Schäden (einschliesslich, ohne Einschränkung, entgangenen Gewinn, Betriebsunterbrechung, oder verlorene Daten). In keinem Fall übernimmt die RUWA-Drahtschweisswerk AG Haftung für Verlust von Daten oder für indirekte, spezielle Schäden, zufällige Schäden, Folgeschäden (einschliesslich entgangenen Gewinns), oder sonstige Schäden aus Verträgen, unerlaubter Handlung oder anderweitiger Folgen.

7. Salvatorische Klausel

Sollten einzelne Bestimmungen dieses Vertrages unwirksam oder undurchführbar sein oder nach Vertragsschluss unwirksam oder undurchführbar werden, bleibt davon die Wirksamkeit des Vertrages im Übrigen unberührt. An die Stelle der unwirksamen oder undurchführbaren Bestimmung soll diejenige wirksame und durchführbare Regelung treten, deren Wirkungen der wirtschaftlichen Zielsetzung am nächsten kommen, die die Vertragsparteien mit der unwirksamen bzw. undurchführbaren Bestimmung verfolgt haben. Die vorstehenden Bestimmungen gelten entsprechend für den Fall, dass sich der Vertrag als lückenhaft erweist.